

Podmínky zapojení českého uchazeče do 2. nadnárodní výzvy v oblasti personalizované medicíny

**European Partnership for Personalised
Medicine (PerMed) Call 2025**

**„Pharmacogenomic strategies for
personalised medicine approaches
(PGxPM2025)“**

OBSAH

1	Obecné informace	...3
2	Uchazeči	...5
3	Náležitosti projektu	...8
4	Rozpočet projektu	...10
5	Podání projektu	...13
6	Hodnocení a výběr projektů	...16
7	Poskytnutí podpory	...19
8	Realizace projektu a reporting	...22
9	Další informace	...23
10	Seznam zúčastněných zemí a jejich alokace (k datu vyhlášení výzvy)	...24

1 Obecné informace

Od **16. prosince 2024** je možné podávat návrhy projektů do druhé společné nadnárodní výzvy **PerMed Call 2025** v rámci Evropského partnerství European Partnership for Personalised Medicine (PerMed). Cílem výzvy je podporovat výzkumné projekty zaměřené na lidské zdraví, které se věnují farmakogenomickým strategiím pro rozvoj personalizované medicíny. Termín pro příjem zkrácené verze návrhů projektů (tzv. pre-proposals) je **18. února 2025 (14:00 CET)**. Termín pro příjem úplných návrhů projektů (tzv. full proposals) je **17. června 2025 (14:00 CEST)**.

Ministerstvo zdravotnictví ČR (MZ ČR) podpoří české uchazeče v neúspěšnějších nadnárodních projektech v celkové výši **500 000 eur**. Podmínky pro české uchazeče v této výzvě vycházejí z **Programu na podporu zdravotnického aplikovaného výzkumu na léta 2024-2030; Podprogramu 3: Evropská partnerství v oblasti zdraví** (Podprogram 3), ze kterého budou následně úspěšní čeští uchazeči financováni. Předložený projekt s českým partnerem musí být projektem aplikovaného výzkumu.

Tento dokument obsahuje podrobně rozepsané [Základní informace o výzvě PerMed 2025](#), tj. podrobně rozepsané národní podmínky, které jsou současně reflektovány [ve druhé pracovní verzi metodiky: Evropská partnerství v oblasti zdraví](#).

Před zapojením do výzvy, Agentura pro zdravotnický výzkum ČR (AZV ČR) doporučuje uchazečům seznámit se také s následujícími dokumenty, které s výzvou bezprostředně souvisí:

- **Call text:** dokument, který je obdobou zadávací dokumentace u národních soutěží, tj. stanovuje základní podmínky a parametry nadnárodní výzvy;
- **Metodika:** Evropská partnerství v oblasti zdraví (2. pracovní verze zveřejněná ke dni 1. listopadu 2024). Metodika stanovuje veškerá práva a povinnosti příjemce podpory **a je nezbytná pro výklad pojmů obsažených v těchto Podmínkách**. Současně blíže popisuje jednotlivé kategorie nákladů, jakož i způsob a pravidla pro předkládání dílčích a závěrečné zprávy;
- **Frascati manuál:** popisuje specifika projektů výzkumu a vývoje, definuje důležité pojmy a měl by být i vodítkem pro zařazení výzkumných aktivit do správných kategorií výzkumu.

NÁVRHY PROJEKTŮ SE MUSÍ ZABÝVAT JEDNÍM NEBO VÍCE Z NÁSLEDUJÍCÍCH ASPEKTŮ (V ORIGINÁLNÍM ZNĚNÍ):

- Identification of new pharmacogenomic markers or signatures using (multi)-omics data in relation to drug or drug combination;
- validation of a pharmacogenomic marker or signatures using (multi)-omics data in predicting drug or drug combination outcomes;
- use pharmaco-omics strategies to determine the right dosage, the efficacy of treatments and/ or the risk of adverse drug response and non-response to treatment to tailor personalised treatment pathways, including combined treatments (multi-medication).
- V projektech se doporučuje kombinovat následující aspekty výzkumu (v originálním znění):
- omics data such as epigenomics, transcriptomics, proteomics and metabolomics data in addition to genomics data in relation to treatment outcomes. A key goal is to assess the importance of one or more -omics approaches (multi-modal approaches) in optimising treatment outcomes;
- information regarding patient medication (prescription and non-prescription), dose or compliance;
- information (including clinical and environmental factors) regarding medication efficacy, adverse effects and patient reported outcomes (PRO).

2 Uchazeči

2.1 KDO MŮŽE PODAT PROJEKT?

Každé konsorcium musí zahrnovat **nejméně 3 partnery ze 3 různých členských států EU nebo přidružených zemí**, jejichž financující organizace se výzvy účastní. Každý z těchto partnerů musí být způsobilý a požádat o financování příslušnou financující organizaci. Všechny 3 právní subjekty musí být na sobě nezávislé. Na jedno konsorcium jsou povoleni maximálně **2 způsobilí partneři ze stejné země**. Koordinátor projektu musí být způsobilý pro financování svou regionální/národní financující organizací, která se účastní výzvy. Koordinátor projektu nesmí být mezi první a druhou fází změněn. V konsorciu je povolen nejvýše **1 partner s vlastním financováním**, přičemž nejméně 3 partneři jsou způsobilí pro financování. Maximální počet partnerů je **6 (7)**. Jako dalšího partnera je možné **přidat patientské organizace**.

Poznámka: EP PerMed poskytuje financování patientským organizacím, které je omezeno celkovou částkou 50 000 EUR na 3 roky a jeden projekt. Více informací je dostupných v [Annex II Guidelines for Applicants](#).

Je nutné, aby všichni partneři projektu, kteří žádají o finanční podporu, splňovali pravidla způsobilosti svého poskytovatele.

**Ne všechny členské země EU (a ne všechny přidružené země EU) participují v rámci této výzvy.*

2.2 KDO MŮŽE BÝT ČESKÝM UCHAZEČEM?

Hlavní uchazeč i další účastník

• výzkumné organizace

Výzkumnou organizací je organizace pro výzkum a šíření znalostí podle čl. 2 bodu 83 Nařízení EK. Organizací pro výzkum a šíření znalostí se rozumí subjekt (např. univerzita nebo výzkumný ústav, agentura pro transfer technologií, zprostředkovatel v oblasti inovací, fyzický nebo virtuální spolupracující subjekt zaměřený na výzkum) bez ohledu na jeho právní postavení (zřízený podle veřejného nebo soukromého práva) nebo způsob financování, jehož hlavním cílem je provádět nezávisle základní výzkum, průmyslový (aplikovaný) výzkum nebo experimentální vývoj nebo veřejně šířit výsledky těchto činností formou výuky, publikací nebo transferu znalostí. Vykonává-li tento subjekt rovněž hospodářské činnosti, je třeba o financování, nákladech a příjmech souvisejících s těmito činnostmi vést oddělené účetnictví. Podniky, jež mohou uplatňovat rozhodující vliv na takovýto subjekt, například jako podílníci nebo členové, nesmějí mít přednostní přístup k výsledkům, jichž dosáhl (dále jen „výzkumná organizace“). Před uzavřením smlouvy s úspěšným uchazečem bude poskytovatel přihlížet k aktuálně platnému seznamu výzkumných organizací, který spravuje Ministerstvo školství, mládeže a tělovýchovy a je zveřejněn na internetové adrese: <http://www.msmt.cz/vyzkum-a-vyvoj-2/vyzkumne-organizace>.

• podniky

Podnikem se dle Nařízení EK rozumí každý subjekt vykonávající hospodářskou činnost, bez ohledu na právní formu. K těmto subjektům patří zejména osoby samostatně výdělečně činné a rodinné podniky vykonávající řemeslné či jiné činnosti a obchodní společnosti nebo sdružení, která pravidelně vykonávají hospodářskou činnost spočívající v nabízení výrobků nebo služeb na daném trhu.

2.3 PODMÍNKY PRO ZPŮSOBILOST NADNÁRODNÍHO KONSORCIA

Konsorcium partnerů bude způsobilé při splnění následujících podmínek:

- konsorcium musí zahrnovat nejméně 3 partnery ze 3 různých členských států EU nebo přidružených zemí, jejichž financující organizace se výzvou účastní;
- maximální počet partnerů je 6 s možností navýšení na 7, pokud konsorcium zahrnuje třetího partnera ze stejné země (**podmínka:** od alespoň dvou různých poskytovatelů finančních prostředků musí být požádáno o financování, tato podmínka se vztahuje pouze na jednu zemi v rámci konsorcia, včetně partnerů financovaných z vlastních zdrojů);
- **patientské organizace** mohou být zahrnuté jako dodateční partneři ve fázi předběžného návrhu nebo úplného návrhu projektu, a to na základě vlastního financování nebo žádosti o financování od EP PerMed nebo od příslušných poskytovatelů, pokud to umožňují;
- konsorcia musí dodržet všechna pravidla týkající se složení konsorcia, aniž by se započítávaly patientské organizace, **s výjimkou následujícího pravidla:** pokud je financování, v rámci jednoho konsorcia, od stejného poskytovatele, mohou žádat maximálně 2 partneři, včetně patientských organizací;
- v konsorciích, která zahrnují alespoň 3 partnery způsobilé pro financování, je **povolen nejvýše 1 partner financovaný z vlastních zdrojů.**
- v originálním znění:

Number of partners in the proposal	Inclusion of UR partner					Full-proposal (only by inclusion of one underrepresented region/country)
	3	4	5	6	7	
Maximum number of partners with own funding	0	1	1	1	1	+1
Maximum number of partners per country	1	2	2	2	3	3 (for consortia with 8 partners)

- partner musí být způsobilý ze strany financující organizace (MZ ČR), poskytující účelovou podporu partnerovi;
- každý partner splňuje své národní/regionální podmínky způsobilosti;
- projekt musí být napsaný **anglicky**;
- **délka projektu je 36 měsíců / 3 roky**;
- mít způsobilé a uznatelné náklady;
- požadovat podporu v souladu s nastavenými podmínkami;
- očekávané zahájení projektů v souladu s datem zahájení projektu uvedeným ve smlouvě o poskytnutí podpory nebo vydaném rozhodnutí.

Lhůta pro uzavření smlouvy/rozhodnutí o poskytnutí podpory je zákonem stanovena na max. 60 dnů od vyhlášení výsledků výzvy. Termín zahájení řešení českého partnera je zákonem stanoveno na max. 60 dnů ode dne nabytí účinnosti smlouvy.

Způsobilým uchazečem je pouze subjekt:

- jehož projekt je v souladu s národními podmínkami pro tuto výzvu;
- na který nebyl vydán inkasní příkaz;
- který není podnikem v obtížích;
- který dodržel povinnost zveřejnit účetní závěrku v příslušném rejstříku – tzv. „Veřejný rejstřík“ (ve smyslu zákona č. 304/2013 Sb., o veřejných rejstřících právnických a fyzických osob);
- jehož typ definují národní podmínky pro tuto výzvu jako způsobilý.

3 Náležitosti projektu

3.1 JAKÉ PROJEKTY MOHOU BÝT PODPOŘENY?

Projekt s českým partnerem, který bude ze strany poskytovatele (MZ ČR) podpořen, musí splňovat tato základní pravidla:

- je projektem aplikovaného výzkumu dle definice [Frascati Manuál](#);
- dosahuje výsledku nebo výsledků uplatňovaných v praxi;
- podporované výsledky odrážejí pravidla EP PerMed, která jsou blíže specifikována v Podprogramu 3:
 - a) zlepšit zdravotní výsledky v rámci udržitelných systémů zdravotní péče prostřednictvím výzkumu, vývoje a inovací;
 - b) zavést přístupy personalizované medicíny ve prospěch pacientů, občanů a společnosti;
 - c) zapojení mladých výzkumníků na řešení výzkumných úkolů v závislosti na tématu spolufinancované nadnárodní výzvy.
- stanovuje cíl, který je v souladu s celkovým cílem EP PerMed a Podprogramu 3;
- v návrhu projektu uchazeč jasně popsal způsob dosažení výsledku a způsob využití výsledku/dopadu projektu v praxi;
- má způsobilé uchazeče;
- má způsobilé náklady;
- požaduje podporu v souladu s nastavenými podmínkami.

3.2 PODPOROVANÉ VÝSLEDKY

V této nadnárodní výzvě MZ ČR podpoří pouze projekty aplikovaného výzkumu, které předpokládají dosažení **minimálně jednoho hlavního a jednoho vedlejšího z následujících druhů výsledků uvedených v tabulce níže** (dle [Programu](#) a dle Metodiky hodnocení výzkumných organizací a hodnocení programů účelové podpory výzkumu, vývoje a inovací přílohy č. 4 [Definice druhů výsledků](#)).

Kód výsledku	Název výsledku
J _{imp}	recenzovaný odborný článek - původní článek v recenzovaném odborném periodiku, který je obsažen v databázi Web of Science s příznakem „Article“ / recenzovaný odborný článek - článek v recenzovaném odborném periodiku, který je obsažen v databázi Web of Science s příznakem „Review“, nebo „Letter“

Kód výsledku	Název výsledku
F	užitný vzor, průmyslový vzor
G	prototyp, funkční vzorek
N	metodika, léčebný postup, specializovaná mapa s odborným obsahem
P	patent
R	software
Z	poloprovoz, ověřená technologie
Jsc	recenzovaný odborný článek - původní/ přehledový článek v recenzovaném odborném periodiku, který je obsažen v databázi SCOPUS s příznakem „Article“, „Review“, nebo „Letter“
B	odborná kniha
C	kapitola v odborné knize
V	výzkumná zpráva, souhrnná výzkumná zpráva

Případně další výsledky dle Programu.

4 Rozpočet projektu

4.1 INTENZITA PODPORY

Intenzita podpory vyjadřuje podíl veřejné podpory, poskytované poskytovatelem, na celkových uznaných nákladech. Intenzitu podpory stanovuje poskytovatel podle zákona č. 130/2002 Sb., o podpoře výzkumu a vývoje (dále jen „zákon“), nařízení EK a Rámce.

Pro účely stanovení intenzity a výše podpory musí uchazeč v návrhu projektu zařadit projekt do konkrétní kategorie výzkumu dle čl. 25 nařízení EK (zde využívaná terminologie EK základní výzkum, průmyslový výzkum, experimentální vývoj). V případě, že projekt nelze jednoznačně zařadit do jediné kategorie výzkumu, musí uchazeč v souladu s uvedeným předpisem specifikovat podle prováděných činností podíly jednotlivých kategorií výzkumu na projektu.

Intenzita podpory, stanovená jako procento uznaných nákladů projektu, bude vypočtena pro každý projekt i pro každého příjemce a dalšího účastníka samostatně na základě výsledků hodnocení návrhů projektů, finančních limitů možných výdajů a podle nařízení EK a Rámce. Zároveň při ní musí být respektovány všechny uvedené limity.

Výše intenzity podpory pro českého uchazeče se odvíjí od typu organizace a EP, na nějž je společná nadnárodní výzva navázána, a ze kterého bude český uchazeč následně financován.

Nejvyšší povolená intenzita podpory pro výzkumné organizace na jeden projekt může být až 100 % celkových uznaných nákladů, a to na ne hospodářské činnosti výzkumných organizací dle bodu 19 an. Rámce a v souladu se zákonem a nařízením EK.

Projekty v této výzvě mohou využít bonifikace za účinnou spolupráci.

Nejvyšší intenzita podpory poskytnutá uchazeči typu podnik nesmí přesáhnout nejvyšší povolenou intenzitu podpory pro jednotlivé typy podniků stanovenou Nařízením Komise. Pro českého uchazeče platí vždy intenzita uvedena v národních podmínkách. Povolená intenzita podpory pro jednotlivé kategorie podniků (malý, střední, velký) a pro jednotlivé kategorie výzkumu (základní výzkum, průmyslový výzkum a experimentální vývoj) je uvedena v **Tabulce č. 8 Maximální povolená výše podpory projektu** (bez oznamovací povinnosti a podrobnějšího posouzení EK), která je stanovena podle čl. 4 odst. 1 nařízení Komise, nebude překročena.

250 000 €

**maximální finanční
částka MZ ČR
na jeden
projekt**

500 000 €

**celková finanční
alokace MZ ČR
na výzvu**

Maximální možná intenzita podpory dle typu subjektu a typu výzkumu

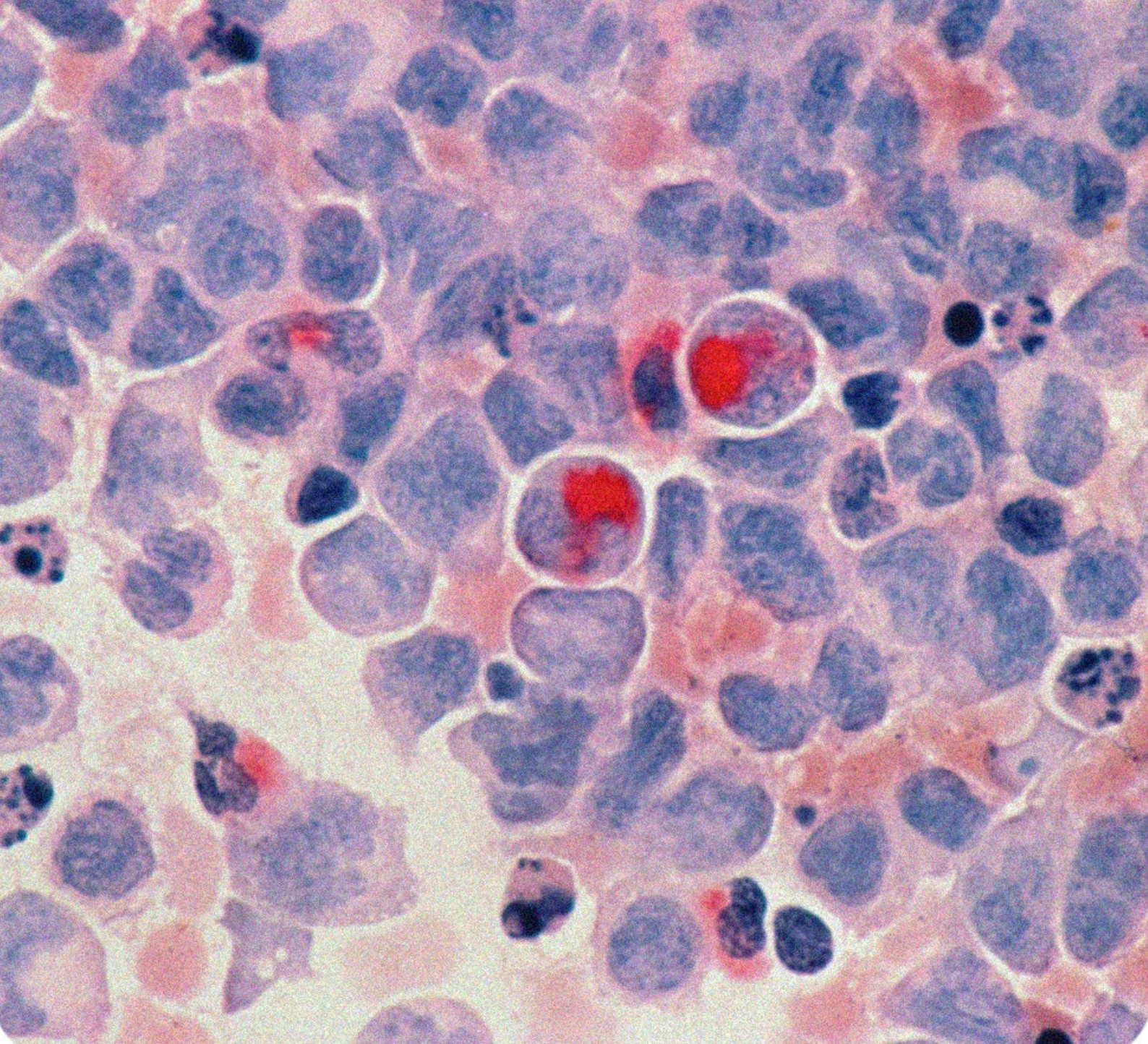
	Malý podnik	Střední podnik	Velký podnik
Základní výzkum	100 %	100 %	100 %
Průmyslový výzkum	70 %	60 %	50 %
Průmyslový výzkum v případě: účinné spolupráce mezi podniky; pro velké podniky; přeshraniční spolupráce nejméně s jedním malým nebo středním podnikem – nebo	80 %	75 %	65 %
spolupráce podniku s výzkumnou organizací – nebo			
veřejného šíření výsledků			
Experimentální vývoj	45 %	35 %	25 %
Experimentální vývoj v případě: účinné spolupráce mezi podniky; pro velké podniky; přeshraniční spolupráce nejméně s jedním malým nebo středním podnikem – nebo	60 %	50 %	40 %
spolupráce podniku s výzkumnou organizací – nebo			
veřejného šíření výsledků			

4.2 UZNANÉ NÁKLADY

Při plánování rozpočtu je nutné, aby český uchazeč respektoval podmínky pro stanovení výše nákladů.

Mezi způsobilé náklady/výdaje této výzvy patří:

- a) Osobní náklady;
- b) Investiční náklady;
- c) Provozní náklady;
- d) Doplnkové náklady.



Doplňkové náklady/výdaje – nepřímé:

- 25 % Flat rate z přímých způsobilých nákladů.

Kategorie uznaných nákladů, včetně bližšího popisu a podmínek jejich uznatelnosti jsou podrobně uvedeny v **Metodice: Evropská partnerství v oblasti zdraví, od str. 67.**

5 Podání projektu

5.1. PODÁNÍ PROJEKTU NA MEZINÁRODNÍ ÚROVNI

V této nadnárodní výzvě se návrhy projektů podávají ve dvou stupních. Koordinátor projektového konsorcia prostřednictvím společného elektronického systému (tzv. *Submission system*) nejprve předloží zkrácenou verzi návrhu projektu (tzv. *pre-proposal*). Je-li tento návrh projektu kladně zhodnocen, je projektové konsorcium prostřednictvím jeho koordinátora vyzváno k předložení úplného návrhu projektu (tzv. *full proposal*), a to opět prostřednictvím mezinárodního elektronického systému.

Každý z partnerů projektového konsorcia si volí svého hlavního řešitele (*PI – Principal Investigator*), který je kontaktní osobou pro komunikaci se svým národním poskytovatelem finanční podpory (MZ ČR). Projektové konsorcium zvolí jednoho z těchto hlavních řešitelů do role koordinátora projektu. Koordinátor projektu potvrzuje za celé projektové konsorcium odevzdání společného projektového návrhu prostřednictvím elektronického systému (viz výše). Zároveň je hlavním kontaktem pro administrativní záležitosti řešené se sekretariátem výzvy.

Pokud je v projektu více českých uchazečů, musí si zvolit hlavního uchazeče za českou část projektu. V případě, že je v projektu jen jeden český uchazeč, automaticky vystupuje v roli českého hlavního uchazeče. Pokud konsorcium poskytovatelů doporučí projekt k podpoře, hlavní uchazeč obdrží podporu od MZ ČR za všechny české uchazeče (tedy včetně tzv. spoluuchazečů) v projektu, tzn. bude s ním uzavřena smlouva/rozhodnutí o poskytnutí účelové podpory.

Český uchazeč musí prokázat svou způsobilost ve stejném termínu jako je termín pro podávání projektů na mezinárodní úrovni.

K prokázání způsobilosti český uchazeč zasílá povinné přílohy, viz kapitola 5.2, a to prostřednictvím datové zprávy ze své datové schránky do datové schránky AZV ČR („f7eike4“).

AZV ČR považuje za žádost o podporu podání návrhu projektu do společné nadnárodní výzvy.

5.2 PROKÁZÁNÍ ZPŮSOBILOSTI ČESKÉHO UCHAZEČE - POVINNÉ PŘÍLOHY

Všechny aktuální verze povinných příloh jsou zveřejněné na české webové stránce výzvy [zde](#).

Dle zákona musí každý český uchazeč doložit povinné přílohy, které slouží k prokázání jeho způsobilosti pro získání finanční podpory.

Pro 1. fázi, tj. předkládání předběžných návrhů projektů (tzv. *pre-proposals*), musí český uchazeč doložit níže uvedené dokumenty nejpozději do data pro předkládání předběžných návrhů projektů, tj. do 18. února 2025 (14:00 CET), do datové schránky AZV ČR („f7eike4“).

- **Čestné prohlášení za uchazeče**

- » musí každý uchazeč odeslat ze své datové schránky (každý uchazeč sám za sebe) do datové schránky AZV ČR;

- » čestné prohlášení pro výzkumné organizace zasílá pouze uchazeč, který naplňuje definici výzkumné organizace;
- » nemusí být fyzicky podepsané (podpis nahrazuje odeslání z příslušné datové schránky).
- **Čestné prohlášení o složení konsorcia**
 - » musí hlavní uchazeč odeslat ze své datové schránky do datové schránky AZV ČR, a to pouze pokud je v projektovém konsorciu český podnik;
 - » nemusí být fyzicky podepsané (podpis nahrazuje odeslání z příslušné datové schránky).
- **AZV ČR Application Form**
 - » musí hlavní uchazeč odeslat ze své datové schránky do datové schránky AZV ČR vyplněný i za další účastníky v projektu, kteří již tento formulář samostatně nezasílají.
 - » Total costs a Requested costs, které jsou uvedené v pre-proposal/full proposal a mezinárodním systému pro podávání projektů, musí vždy odpovídat částkám celkových nákladů a požadované podpory, uvedeným v povinné příloze AZV ČR Application Form;
 - » v případě spolufinancování z jiných zdrojů bude k Application Form současně doloženo také čestné prohlášení uchazeče (spoluuchazeče) nebo potvrzení předpokládaného sponzora o dofinancování.

Pro 2. fázi, tj. předkládání úplných návrhů projektů (tzv. *full proposals*), musí český uchazeč doložit níže uvedené dokumenty nejpozději do data pro předkládání úplných návrhů projektů, tj. do **17. června 2025 (14:00 CEST) do datové schránky AZV ČR („f7eike4“)**.

- Dokumenty k odborné způsobilosti dle povahy projektu;
- Aktualizovaná rozpočtová tabulka (AZV ČR Application Form).

Více informací k odborné způsobilosti je dostupných v [Metodice: Evropská partnerství v oblasti zdraví, kap. 7.2.1 Požadavky na způsobilost uchazeče](#).

V případě, že projekty českých účastníků budou doporučeny k financování na základě výsledků mezinárodního hodnocení a po schválení zástupci financujících orgánů zemí účastnících se THCS, může MZ ČR / AZV ČR vyzvat úspěšné české účastníky k předložení dalších podkladů pro vydání smlouvy / rozhodnutí o poskytnutí účelové podpory podle pravidel stanovených MZ ČR / AZV ČR.

Pro obě fáze (pre- a full proposals) uchazeč do pole „VĚC“ uvede:

„PerMed Call 2025 – prokázání způsobilosti“

Pokud je v projektu více českých uchazečů, povinné přílohy zasílá každý uchazeč (hlavní uchazeč i spoluuchazeči) v projektu prostřednictvím své datové schránky do datové schránky AZV ČR (vyjma AZV ČR Application Form). **Povinné přílohy musí být zaslány do stanoveného termínu.**

5.3 KONTROLA ZPŮSOBILOSTI ČESKÉHO UCHAZEČE A KONTROLA SOULADU S PROGRAMEM

Po skončení lhůty pro podávání návrhů projektů má AZV ČR přístup k návrhům projektů v mezinárodním systému, na jejichž základě a na základě dalších povinných příloh (nadmárodních/národních) kontroluje způsobilost.

Kontrolu provádí AZV ČR ve dvou krocích:

- kontrola způsobilosti uchazeče;
- kontrola souladu projektu s podmínkami Podprogramu 3, ze kterého budou české projekty financovány.

Kontrola způsobilosti uchazeče

AZV ČR kontroluje:

- dodržení stanovených národních podmínek;
- dodání všech povinných příloh z datové schránky uchazeče (příp. spoluuchazeče) do datové schránky AZV ČR;

Kontrola souladu projektu s podmínkami Podprogramu 3

AZV ČR posoudí, zda je český uchazeč v návrhu projektu způsobilý k podpoře dle vydefinovaných podmínek vycházejících z Programu.

AZV ČR posuzuje:

- splnění definice aplikovaného výzkumu;
- splnění maximální intenzity podpory;
- relevanci výsledků projektu vůči Podprogramu 3;
- relevanci návrhu projektu (resp. činností realizovaných českým partnerem) ve vztahu k cílům a prioritním oblastem Podprogramu 3.

6 Hodnocení a výběr projektů

6.1 HODNOCENÍ PROJEKTŮ NA NADNÁRODNÍ ÚROVNI

Pro podání projektu do mezinárodního systému následuje dvoustupňový proces hodnocení.

První stupeň hodnocení – zkrácené návrhy projektů ([pre-proposals](#))

- Sekretariát výzvy kontroluje splnění nadnárodních podmínek stanovených ve výzvě.
- AZV ČR kontroluje způsobilost českých uchazečů a návrhů projektů pro získání finanční podpory podle národních podmínek. Ostatní poskytovatelé kontrolují způsobilost svých národních uchazečů.
- Zkrácené návrhy projektů, které splňují stanovené podmínky, hodnotí mezinárodní odborní hodnotitelé na základě hodnotících kritérií: „*Excellence*“, „*Impact*“ a „*Quality and efficiency of the implementation*“.
- Ohodnocené návrhy projektů posuzuje mezinárodní hodnotící panel a vyhotovuje pořadníky projektů (tzv. *ranking listy*).

Na základě výsledků kontroly způsobilosti sekretariátem výzvy, kontroly způsobilosti jednotlivými poskytovateli, pořadníku projektů a dostupných finančních prostředků jednotlivých poskytovatelů rozhodne konsorcium poskytovatelů ve výzvě o postoupení či nepostoupení projektů do druhého stupně hodnocení. Sekretariát výzvy vyrozumí o rozhodnutí koordinátory výzkumných projektů. Tito koordinátoři obdrží komentáře jednotlivých poskytovatelů ke kontrole způsobilosti, které postoupí svým partnerům v projektovém konsorciu. Úspěšná projektová konsorcia vypracují úplné návrhy projektů a podají je do druhého stupně hodnocení.

Změny mezi prvním a druhým stupněm hodnocení

- Obsahové změny mezi fázemi pre-proposal a full proposal musí uchazeč deklarovat v úplném projektovém návrhu.
- V případě, že český uchazeč požaduje změnu v rozpočtu mezi fázemi pre-proposal a full proposal, musí vždy kontaktovat AZV ČR s odůvodněním a odeslat upravenou povinnou přílohu AZV ČR Application Form datovou schránkou. Pokud tyto změny způsobí nárůst požadované podpory, má koordinátor projektu povinnost informovat sekretariát výzvy s národním kontaktním bodem v kopii.
- Při změnách ve složení konsorcia se uchazeči musí řídit nadnárodními pravidly stanovenými v oficiálních dokumentech výzvy.

Widening proces

Prostřednictvím tzv. widening procesu je umožněno výzkumným týmům z podreprezentovaných zemí/EU-13 (mezi které patří i ČR), přidat se k úspěšnému konsorciu, které postoupilo do 2. kola výzvy. Podmínkou je, že výzkumný tým musí prokázat přidanou hodnotu pro projekt, ke kterému přistupuje a koordinátor takového projektu s přistoupením bude souhlasit formou vydání tzv. *Letter of Intent* či jiného obdobného dokumentu. V neposlední řadě příslušná financující organizace musí potvrdit disponibilní rozpočtové prostředky pro tento účel a souhlasit s procesem přistoupení k úspěšnému projektu po 1. kole výzvy.

Druhý stupeň hodnocení – úplné návrhy projektů (full proposals)

- Sekretariát výzvy opět kontroluje splnění nadnárodních podmínek stanovených ve výzvě.
- AZV ČR opět kontroluje způsobilost uchazečů a návrhů projektů, zejména zapracování připomínek vznesených při první kontrole způsobilosti. Ve druhém kole uchazeči musí AZV ČR předložit všechny nezbytné dokumenty vztahující se k odborné způsobilosti, stejně tak jako aktualizovanou rozpočtovou tabulku v AZV ČR Application Form.
- MZ ČR / AZV ČR je na seznamu zemí, které se účastní tzv. *Widening procesu*, avšak pouze v případě, že ČR bude mít disponibilní finanční prostředky pro tento účel, tzn. nebudou využity alokované rozpočtové prostředky pro výzvu.
- V každém případě je nutností kontaktovat národního zástupce AZV ČR, který po diskuzi na národní úrovni musí s přistoupením udělit souhlas, a to před tím, než bude návrh projektu podán do 2. kola.
- V případě, že se český uchazeč v rámci 2. kola zapojí do tzv. *Widening procesu*, je zapotřebí předložit následující dokumenty:
 - » *Čestné prohlášení* – pouze v případě neúčasti v 1. kole výzvy;
 - » *Čestné prohlášení o složení konsorcia* – pouze v případě neúčasti v 1. kole výzvy;
 - » *Finální návrh projektu*;
 - » *Letter of Intent* – podepsaný koordinátorem výzkumného projektu, který potvrdí, že souhlasí s přistoupením a uvádí přidanou hodnotu do projektu;
 - » *Pracovní balíček* – podepsaný hlavním řešitelem, který tím prokáže celkové zapojení do projektu, jakož i přidanou hodnotu;
 - » *Rozpočet* – podepsaný jak hlavním řešitelem, tak statutárním zástupcem. Celková výše rozpočtu odpovídá maximální výši podpoře na jeden projekt, tzn. 250 000 eur.
- *Úplné návrhy projektů hodnotí mezinárodní odborní hodnotitelé na základě hodnotících kritérií „Excellence“, „Impact“, „Quality and efficiency of the implementation“.*

6.2 VÝBĚR PROJEKTŮ K PODPOŘE

Konsorcium poskytovatelů v nadnárodní výzvě rozhoduje o doporučení projektů k podpoře na základě:

- výsledků kontroly způsobilosti provedené sekretariátem výzvy,
- výsledků kontroly způsobilosti provedené jednotlivými poskytovateli,
- pořadníku projektů sestaveného dle výsledků mezinárodního hodnocení,
- dostupných finančních prostředků jednotlivých poskytovatelů.

Koordinátoři úspěšných projektů obdrží od sekretariátu výzvy vyrozumění o doporučení projektů k podpoře (Decision Letter). V tomto vyrozumění budou jednotliví uchazeči vyzváni, aby kontaktovali svého národního poskytovatele a společně dokončili proces nutný pro poskytnutí podpory. V případě úspěchu českých uchazečů MZ ČR přes AZV ČR, uzavře s hlavním uchazečem smlouvu či rozhodnutí o poskytnutí podpory.

6.3 STÍŽNOST

Na základě pravidel Evropského rámcového programu se na proces či výsledky hodnocení může každý uchazeč odvolat u sekretariátu výzvy.

S ohledem na možnost uchazeče odvolat se k sekretariátu výzvy a s ohledem na hodnocení návrhů projektů na mezinárodní úrovni, nelze podat stížnost proti postupu poskytovatele v rámci průběhu hodnocení.

7 Poskytnutí podpory

MZ ČR uzavírá smlouvu vždy s hlavním uchazečem (příjemcem), příp. mu vydá rozhodnutí. Jestliže se na řešení projektu bude podílet jeden nebo více dalších účastníků (spolupříjemců), je příjemce povinen nejpozději do 30 kalendářních dnů od nabytí účinnosti smlouvy o poskytnutí podpory uzavřít s každým takovým dalším účastníkem **smlouvu o účasti na řešení projektu**, která bude v souladu s podmínkami uvedenými ve smlouvě o poskytnutí podpory, a takovou smlouvu spolu se všemi přílohami doručit v této lhůtě poskytovateli; tato smlouva bude uzavřena na celou dobu, kdy se další účastník podílí na řešení.

Uchazeč, který v projektu za českou stranu figuruje sám, nemusí mít uzavřenou smlouvu o účasti na řešení projektu, vždy však musí mít uzavřenou konsorciální smlouvu se zahraničními partnery (viz kap. 7.1).

MZ ČR poskytne hlavnímu uchazeči podporu v českých korunách. Konkrétní výše podpory bude uvedena v rozhodnutí o poskytnutí podpory projektům vybraným na mezinárodní úrovni a následně také ve smlouvě / rozhodnutí o poskytnutí podpory. Pro přepočtení nákladů z EUR na CZK použije MZ ČR / AZV ČR směnný kurz České národní banky platný ke dni termínu pro příjem úplných návrhů projektů (full proposals).

Po uzavření smlouvy o poskytnutí podpory se z hlavního uchazeče stává hlavní příjemce.

Účelovou podporu poskytne MZ ČR na základě §7 odst. 4 zákona vztahujícího se na projekty mezinárodní spolupráce ve výzkumu, vývoji a inovacích, kde výběr projektů proběhl na mezinárodní úrovni.

Podporu MZ ČR poskytuje jednorázově na příslušný rok řešení projektu, a to na účet hlavního příjemce ve výši uvedené v závazných parametrech řešení projektu. Podporu MZ ČR vyplácí:

- do 60 kalendářních dnů ode dne nabytí účinnosti smlouvy, resp. ode dne vydání rozhodnutí o navýšení rozpočtu. Pokud se na řešení projektu podílí další účastník, lze zahájit poskytování účelové podpory v prvním roce řešení až poté, kdy je uzavřena a poskytovateli předložena jejich vzájemná smlouva.
- ve druhém a dalším roce řešení projektu, nedojde-li v důsledku rozpočtového provizoria podle zákona o rozpočtových pravidlech k regulaci čerpání rozpočtu, bude zahájeno poskytování účelové podpory do 60 kalendářních dnů od schválení příslušné dílčí zprávy o řešení projektu ze strany poskytovatele, pokud jsou splněny podmínky stanovené smlouvou nebo rozhodnutím.
- veřejným vysokým školám, veřejným výzkumným institucím či dalším subjektům, které definuje zákon č. 484/2020 Sb., o rozpočtových pravidlech, na bankovní účet zřízený u České národní banky.

Možný začátek řešení projektu je vymezen mezinárodními podmínkami a musí být v souladu se zákonnými lhůtami uvedenými v kapitole 7.2.

Na poskytnutí podpory není právní nárok. Výše podpory může být ovlivněna aktuálním stavem státního rozpočtu.

7.1 DALŠÍ POVINNOSTI PŘED UZAVŘENÍM SMLOUVY

Hlavní uchazeč musí podepsat konsorciální smlouvu se zahraničními partnery (tzv. *Consortium Agreement; CA*) v anglickém jazyce. V této smlouvě musí být jasně vymezen způsob spolupráce na řešení projektu, a to zejména s ošetřením problematiky ochrany práv duševního vlastnictví. Konsorciální smlouva musí být podepsána statutárními zástupci, kteří mají příslušná oprávnění jednat za jednotlivé partnery na české i zahraniční straně. Smlouvu se zahraničními partnery musí hlavní český uchazeč uzavřít před uzavřením smlouvy o poskytnutí podpory s MZ ČR. **Jedním z dalších požadavků MZ ČR / AZV ČR bude zaslání uzavřené a podepsané CA.**

7.2 UZAVŘENÍ SMLOUVY O POSKYTNUTÍ PODPORY

Lhůta pro uzavření smlouvy o poskytnutí podpory je zákonem stanovena na max. 60 dnů od vyhlášení výsledků výzvy (tzn. 60 dnů od přijetí mezinárodního rozhodnutí o výsledcích výzvy). Termín zahájení řešení českého partnera je zákonem stanoven na max. 60 dnů ode dne nabytí účinnosti smlouvy. **K těmto lhůtám je třeba přihlížet při stanovení jednotného začátku projektu se zahraničními partnery.**

7.3 DUPLICITA A VYMEZENÍ SE VŮČI PROJEKTŮM S OBDOBNOU PODSTATOU

Uchazeč musí neprodleně z nadnárodní výzvy odstoupit, jestliže:

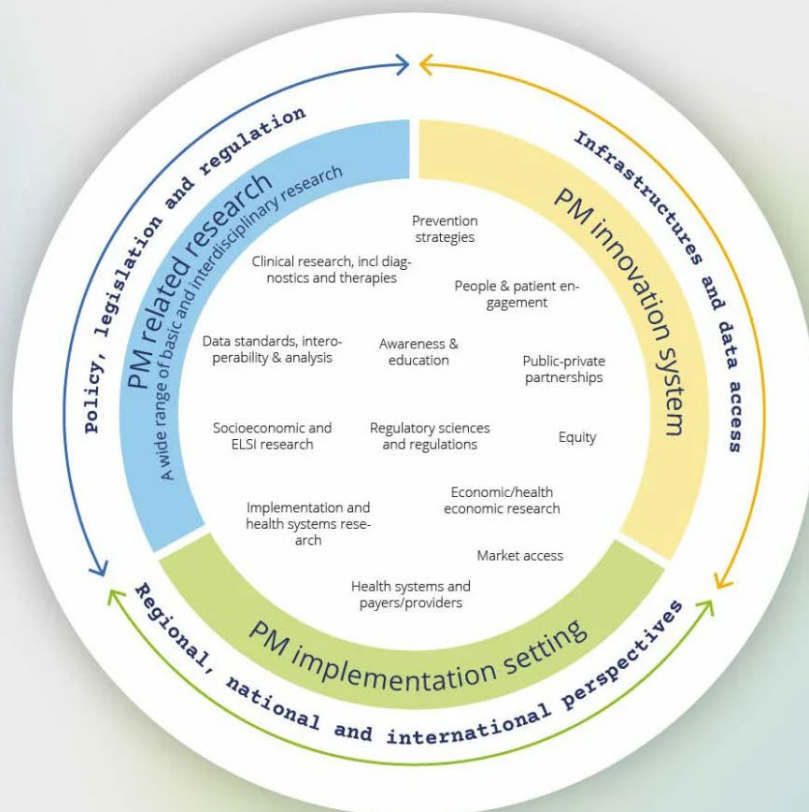
- uzavře smlouvu o poskytnutí podpory na duplicitní projekt (obsah či jeho část) v jiné veřejné soutěži/veřejné zakázce v ČR či v zahraničí nebo;
- zahájí realizaci duplicitního projektu (obsahu či jeho části) v jiné veřejné soutěži/veřejné zakázce v ČR či v zahraničí na základě jiného právního titulu.

MZ ČR / AZV ČR podporuje pouze návrhy projektů, jejichž obsah či jeho část v minulosti nebyly, ani v současné době nejsou řešeny v rámci jiného projektu.



EP PerMed

European Partnership
for Personalised Medicine



7.4 PRÁVA VYHRAZENA PRO MZ ČR / AZV ČR

MZ ČR, jakožto poskytovatel, si v souladu s § 24 zákona vyhrazuje právo:

- zrušit participaci ve vyhlášené nadnárodní výzvě;
- omezit počet projektů určených k podpoře.

Rozhodnutí o zrušení participace ve vyhlášené nadnárodní výzvě nebo o omezení počtu podporovaných návrhů projektů bude vycházet zejména z celkového objemu účelově určených prostředků přidělených poskytovateli na podporu aplikovaného výzkumu, experimentálního vývoje a inovací ze státního rozpočtu ČR pro dané období.

V souladu s § 32 zákona MZ ČR coby poskytovatel zveřejní údaje určující projekt prostřednictvím IS VaVal. Poskytovatel si po podpisu smlouvy/rozhodnutí o poskytnutí podpory vyhrazuje právo zveřejnit údaje zveřejňované prostřednictvím informačního systému výzkumu, experimentálního vývoje a inovací (IS VaVal).

Po vyhlášení výsledků nadnárodní výzvy MZ ČR / AZV ČR zveřejní u podporovaných projektů následující informace: akronym projektu, jméno projektu a počet českých účastníků, informace důvěrného charakteru MZ ČR / AZV ČR nezveřejní.

8 Realizace projektu a reporting

8.1 POVINNOSTI ÚSPĚŠNÉHO UCHAZEČE

Povinná publicita

Při prezentaci informací o řešeném projektu či o jeho výsledcích v hromadných sdělovacích prostředcích, případně při prezentaci jiným způsobem, je povinností příjemce informovat přiměřeným způsobem o tom, že projekt byl realizován za finanční spoluúčasti MZ ČR a daného Evropského partnerství v oblasti zdraví. Tuto informaci MZ ČR vyžaduje na všech propagačních materiálech i ve všech typech médií, které se k projektu či jeho výsledkům vztahují. Pravidla pro publicitu stanovená ze strany MZ ČR budou upřesněna před zahájením řešení projektů, pravidla pro publicitu daného Evropského partnerství jsou popsána v dokumentu „[Call text](#)“.

Reportovací povinnosti

Při realizaci projektu MZ ČR / AZV ČR kontroluje průběh řešení několika způsoby. Příjemce podpory musí jedenkrát ročně odevzdávat průběžnou zprávu o řešení projektu (dílčí), přičemž se řídí pravidly AZV ČR pro reportování projektu (blíže popsáno v *Metodice pro Evropská partnerství v oblasti zdraví, od str. 60*).

MZ ČR / AZV ČR může průběh projektu kontrolovat také prostřednictvím veřejnosprávní kontroly, monitorovací návštěvy nebo průběžného oponentního řízení. Po ukončení realizace probíhá závěrečné oponentní řízení.

Celé projektové konsorcium je povinné reportovat o průběhu a výsledcích projektu také na nadnárodní úrovni:

- Reporting MZ ČR / AZV ČR vždy jedenkrát ročně na začátku kalendářního roku za předchozí rok, kdy byla vyplacena podpora + závěrečná zpráva + zpráva o implementaci.
- Reporting konsorciu výzvy:
 - » průběžná zpráva (Mid-term progress report) přibližně 18. měsíc,
 - » závěrečná zpráva (Final report), přibližně 36 měsíc.

9 Další informace

POVINNÉ PŘÍLOHY:

(ke stažení na webových stránkách AZV ČR: [viz odkaz](#))

1. Fáze (pre-proposals)

- Čestné prohlášení za uchazeče
- Čestné prohlášení o složení konsorcia
- Application Form

2. Fáze (full proposals)

- Dokumenty k etice
- Aktualizovaný Application Form

Související dokumenty:

- Nařízení komise
- Metodika: Evropská partnerství v oblasti zdraví (2. pracovní verze zveřejněná ke dni 1.11.2024)
- Podprogram 3: Evropská partnerství v oblasti zdraví – s účinností od 22.5.2024
- Checklist PerMed Call 2025

Oficiální dokumenty Partnerství PerMed Call 2025 ke stažení [zde](#).

Webové stránky

- [PerMed](#) (výzva)
- [Web AZV ČR](#)

Hledání partnerů

- K vyhledávání také může uchazeč využít [Parenting Tool](#).

10 Seznam zúčastněných zemí jejich alokace (k datu vyhlášení výzvy)

Country	Funding organisation	Acronym	Contribution (€)
Austria	Austrian Science Fund	FWF	1.800.000
Belgium	The Research Foundation - Flanders	FWO	700.000
Belgium	Fund for Scientific Research - FNRS	F.R.S. - FNRS	300.000
Czech Republic	Ministry of Health / Czech Health Research Council	MZCR /AZVCR	500.000
Denmark	Innovation Fund Denmark	IFD	1.000.000
Estonia	Estonian Research Council	ETAG	300.000
Estonia	Sotsiaalministeerium	MoSAE	150.000
Finland	Business Finland	BFRK	3.000.000
France	The French National Research Agency	ANR	3.500.000
Germany	Federal Ministry of Education and Research (BMBF) / German Aerospace Center e.V. – Project Management Agency	BMBF/DLR	3.000.000
Germany	Federal Ministry of Health, (BMG) / German Aerospace Center e.V. – Project Management Agency	BMG/DLR	2.000.000
Germany (Saxony)	Saxon State Ministry for Science, Culture and Tourism	SMWK	2.000.000
Greece	General Secretariat for Research & innovation	GRSI	1.000.000
Hungary	National Research, Development and Innovation Office	NKFIH	500.000
Iceland	The Icelandic Centre for Research	RANNIS	300.000

Country	Funding organisation	Acronym	Contribution (€)
Ireland	Taighde Éireann-Research Ireland	TE-RI	400.000
Israel	Ministry of Health, The Chief Scientist Office	CSO-MOH	320.000
Italy	Italian Ministry of Health	IT - MoH	2.000.000
Italy (Lombardy)	Fondazione Regionale per la Ricerca Biomedica	FRRB	1.500.000
Italy (Tuscany)	Tuscany Region	RT	300.000
Latvia	Latvian Council of Science	LZP	600.000
Lithuania	Research Council of Lithuania	LMT	300.000
Luxembourg	Luxembourg National Research Fund	FNR	300.000
Norway	Research Council of Norway	RCN	1.500.000
Poland	National Centre for Research and Development	NCBR	1.300.000
Portugal	Fundação para a Ciência e a Tecnologia	FCT	300.000
Portugal (Azores)	Vice-Presidency of Azores Regional Government	VP-GRA	100.000
Portugal (Centro Region)	Comissão de Coordenação e Desenvolvimento Regional do Centro	CCDRC	300.000
South Africa	The South African Medical Research Council	SAMRC	632.000
Spain	National Institute of Health Carlos III	ISCIII	3.000.000
Spain (Andalusia)	Consejería de Salud y Consumo de la Junta de Andalucía, Andalusian Regional Ministry of Health and Consumer Affairs	CSCJA	250.000
Spain (Catalonia)	Health Department – Generalitat de Catalunya	DS-CAT	700.000

Country	Funding organisation	Acronym	Contribution (€)
Spain (Navarre)	Government of Navarre	CFN	200.000
Sweden	Sweden's Innovation Agency	VINNOVA	2.100.000
Türkiye	The Scientific and Technological Research Council of Türkiye	TUBITAK	400.000

Aktuální seznam zemí je dostupný v dokumentu [„Call text“](#).

Partneři budou financováni příslušnými národními/regionálními finančními organizacemi. **Způsobilé náklady a pravidla financování se u jednotlivých financujících organizací liší.** Podrobné informace jsou dostupné v [Guidelines for Applicants](#).

Kontaktní osoba

Mgr. Monika Kocmanová
Email: monika.kocmanova@azvcr.cz
Tel.: + 420 606 273 871

Dotazy k nadnárodní výzvě můžete podávat také prostřednictvím
emailové adresy: partnerstvi@azvcr.cz.



